



**An tSeirbhís um Cheapacháin Phoiblí
Lámhleabhar Rochtana**




Lámhleabhar Rochtana: do chuairoteoirí agus do bhaill foirne.

Coiste Faireacháin Comhionannais.

Mí na Nollag 2018 Leagan 9.

Cóipcheart © An tSeirbhís um Cheapacháin Phoiblí, 2018.

Tá cosc iomlán ar aon athrú a dhéanamh ar an bhfoilseachán seo agus ar chur isteach ar an bhfoilseachán seo a bheith ar fáil. Glacann an Oifig leis go bhfanann cóipcheart de léaráidí agus de chairt áirithe leis na heagraíochtaí agus comhlachtaí ar leith más cuí.



1 Réamhrá	3
1.1 Cuspóir an lámhleabhair rochtana seo	3
1.2 Cén fáth inrochtaineacht?	4
1.3 Contaisci a bhíonn ag daoine faoi mhíchumas	4
1.4 Rochtain agus an dlí	4
1.5 Eolas faoin bhfoirgneamh	5
2 Suíomh agus Iompar	6
3 Leagan amach an Fhoirgnimh	16
4 Gnéithe Inrochtana an Fhoirgnimh	18
5 Fearas Éigeandála agus Imlonnú	20
5.1 Bealaí éalaithe	20
5.2 Fearas Éigeandála	23
6 Focal Scoir	28

1 Réamhrá

1.1 Cuspóir an lámhleabhar rochtana

Dearadh an lámhleabhar rochtana don phobal, agus do bhaill foirne nua agus ba chóir do gach ball foirne a bheith ar an eolas faoi. Tá sé mar chuspóir ag an lámhleabhar rochtana slí éasca a sholáthar chun gnéithe, áiseanna agus inrochtaineacht na hOifige a mhíniú.

Léiríonn an lámhleabhar rochtana na nithe seo a leanas:

- Eolas cúlra faoin inrochtaineacht;
- Conas dul chuig **an tSeirbhís um Cheapacháin Phoiblí** trí mhodhanna éagsúla taistil;
- Cur síos suntasach ar leagan amach na hOifige, rochtain agus feidhm;
- Prótacal maidir le himeacht as an Oifig i gcás éigeandála.

1.2 Cén fáth inrochtaineacht?

Táimid inár gcónaí i sochaí ina bhfuil éagsúlachtaí, ina bhfuil cuimsiú sóisialta ina cheist thábhachtach go domhanda agus ina bhfuil déimeagrafaic ag athrú agus go háirithe an daonra agus ina bhfuil an daonra ag dul in aois agus an imirce ag méadú. Léirigh tuarascáil dar teideal “2010: Eoraip atá Inrochtana do Chách” go bhfuil inrochtaineacht riachtanach maidir le neamhspleáchas, cuimsiú agus forbairt inbhuanaithe.

(http://www.socialdialogue.net/en/en_lib_170.htm). Tá tábhacht ar leith ag baint le hinbhuanaitheacht agus gné thábhachtach is ea inrochtaineacht maidir le timpeallacht níos inbhuanaithe a sholáthar. Tá leas do chách le baint as foirgneamh inrochtana. Tá sé níos sábháilte, níos compordaí agus tá sé níos éasca a athrú de réir mar a athraíonn na riachtanais.

1.3 Constaicí a bhíonn ag daoine faoi mhíchumas

Ní mór gach duine a chur san áireamh ó dhaoine a thugann an coimisiún, lucht deartha, tógálaithe agus bainisteoirí agus an timpeallacht sheachtrach mar shampla:

- Beidh deacracht ag duine a bhfuil fadhb anáilaithe acu nó a bhfuil rúitín briste acu staighre a úsáid nó is féidir nach mbeadh in ann an staighre a úsáid ar chor ar bith;
- Tá sé deacair ag duine a bhfuil greim lag acu murnán dorais ciorclach réidh a úsáid;
- Tá troscán sráide nó mullaird nach bhfuil suite go maith agus/nó nach bhfuil i gcodarsnacht leis an gcúlra contúirteach do dhaoine caocha;
- Is féidir le céim amháin cosc a chur ar dhuine atá ag tarraingt cáis leo ar rothaí nó duine a úsáideann cathaoir rothaí.

1.4 Rochtain agus an dlí

Tá tionchar ag an gcineál míchumais ar rochtain agus ní míchumas fisiciúil amháin atá i gceist. Shainmhínigh Darcy (1998) rochtain i gceithre rannóg;

1. Rochtain fhisiciúil, a bhaineann le daoine a bhfuil míchumas fisiciúil acu a dteastaíonn cathaoireacha rothaí nó áis siúil uathu agus is gá mar shampla ráillí láimhe, rampaí, ardaitheoirí nó cuntair ísle a sholáthar;
2. Rochtain chéadfach a bhaineann le daoine a bhfuil fadhb éisteachta nó amhairc acu ina bhfuil sé riachtanach, mar shampla marcanna, comharthaí agus lipéid thadhhlacha, córais/cabhair éisteachta agus leideanna éisteachta d'ardaitheoirí agus soilse a sholáthar;
3. Rochtain chumarsáide a bhaineann le daoine a bhfuil deacracht acu le scríbhneoireacht, fíis, urlabhra agus fadhbanna teanga.

4. Rochtain chognaíoch a bhaineann le daoine a bhfuil fadhb acu le feacht, aireachtáil, réasúnú agus breithiúnas.

1.5 Eolas faoin bhfoirgneamh

Is í an tSeirbhís um Cheapacháin Phoiblí an príomhsholáthraí maidir seirbhíse earcaíochta do ranna rialtais agus do chomhlachtaí stáit áirithe. Foirgneamh nua-aimseartha atá ann ina bhfuil urlár talaimh agus trí urlár eile os cionn leibhéal na sráide. Úsáideann fostaithe agus baill den phobal an foirgneamh. Bíonn timpeall 190 ball foirne ar an suíomh gach lá chomh maith le baill den phobal. Úsáidtear an foirgneamh do riarachán, thástáil / agallamh le hiarrthóirí, do sheimineáir, do chruinnithe agus, mar sin, úsáideann daoine éagsúla a bhfuil riachtanais rochtana éagsúla acu é.

2 Suíomh agus Iompar

Tugtar eolas sa chuid seo faoi cá háit go díreach atá an Oifig, chomh maith le cur síos cruinn ar an gcaoi ar féidir í a bhaint amach ó na príomhionaid a dtagtar isteach sa chathair. Tá na nithe seo san áireamh:

- Sonraí faoin gcaoi ar féidir an Oifig a bhaint amach;
- Sonraí teagmhála an tsoláthraí seirbhís iompair;
- Eolas faoi inrochtaineacht na soláthraithe agus na seirbhísí iompair a bhaineann le hinrochtaineacht;

Teacht Anseo:

Léarscáil Suímh:



© Suirbhéireacht Ordanáis na hÉireann/Rialtas na hÉireann

Ceadúnas Cóipchirt Uimh. MP 004206 & Uim. MNE 001106

Tá an **tSeirbhís um Cheapacháin Phoiblí** cóngarach do lár na cathrach rud a fhágann go bhfuil roghanna agat chun cuairt ar an Oifig a phleanáil. Tá sonraí agus eolas sa bhreis thíos a chuideoidh leat teacht chuig ár n-Oifig.

Ag Siúl /Rothaíocht / gan fheithicil:

Tá an Oifig lonnaithe ar Shráid na Mainistreach Uachtarach idir Sráid na Life agus Sráid Jervis. Tá sé éasca an oifig a bhaint amach má leanann tú an líne Luas ó Shráid Uí Chonaill (féach ar an léarscáil ar lch6). Tá Stad Luas Jervis díreach taobh amuigh de dhoras na hOifige atá éasca a aithint mar go bhfuil piléir mhóra ar an taobh amuigh den fhoirgneamh.

I nGluaisteán:

Ní féidir le cuairteoirí atá ag taisteal i gcarr an carr sin a fhágáil taobh amuigh den Oifig. Tá Trambhealach Luas díreach os comhair na hOifige. Is féidir páirceáil ar an tsráid in aice le Páirc Wolfe Tone nó sa dá charrchlós poiblí cóngarach dúinn ar Shráid Jervis agus tá páirceáil do dhaoine faoi mhíchumas ansin. (Ní mór taisteal ar Ché Ormond, tiontú ar chlé ag Óstán Morrison isteach ar Shráid Jervis, féach ar an léarscáil, lch 6)

Bus:

Bus Éireann: (ag freastal ar mhórchéantar Bhaile Átha Cliath)

Cuireann Bus Éireann seirbhís shuntasach ar fáil chuig agus ó mhórchéantar Bhaile Átha Cliath. Tagann an chuid is mó de na bealaí chuig agus fágann siad ó Bhusáras (Stáisiún Lárnach Busanna) atá suite ar Shráid an Stórais i mBaile Átha Cliath 1.

Tá stad Luas lonnaithe in aice le Busáras ar Shráid an Stórais agus molaimid duit, ar mhaithe leat féin, dul ar an Luas agus tuirlingt ag Stad Jervis. Tá an Oifig suite díreach ar chúl an Stad. (Ní gá an t-airgead cruinn a bheith agat). Is féidir an Ríomhaire Táille Luas a úsáid do thuras ar bith ag <http://www.luas.ie/fare-calculator.php>

- Tá tuilleadh eolais faoi ghréasán Bhus Éireann agus faoi inrochtaineacht ar fáil ag:
<http://www.buseireann.ie>

Bus Átha Cliath: (Cathair agus bruachbhaile Bhaile Átha Cliath).

Tá roinnt bealaí chuig lár na cathrach cóngarach don Oifig. Chun an bealach is oiriúnaí duit a fháil logáil isteach ar www.dublinbus.ie nó cuir glaoch ar Bhus Átha Cliath ag an uimhir 01-8734222.

Uaireanta oscailte do Bhus Átha Cliath: Dé Luain 08.30 - 17.30; Dé Máirt – Aoine 09.00 - 17.30; Dé Sathairn 09.00 - 13.00. Dúnta ar an Domhnach agus ar shaoire phoiblí.

Tá eolas faoi inrochtaineacht do chathaoireacha rothaí ar Bhus Átha Cliath ar fáil ag : <http://www.dublinbus.ie/en/Your-Journey1/Accessibility>

Trambhealach Luas:

Tá an Oifig ar an líne dhearg Luas ag stad Shráid Jervis ar thaobh an líne ag dul amach as an gcathair ó Stáisiún Uí Chonghaile. Tá rampa ar dhá thaobh an chosáin chun gur féidir an líne a thrasnú. Tá eolas, eolas faoi tháillí agus amchláir Luas ar fáil ag www.luas.ie nó is féidir glaoch a chur ar líne Chabhrach do Chustaiméirí ag 1800 300 604. Uaireanta Oifige, Dé Luain go dtí Dé hAoine 9.00 to 17.00. Dúnta ar an Satharn, ar an Domhnach agus ar Laethanta Saoire Bainc.

Tabhair faoi deara go ndearnadh roinnt athruithe mar chuid de shíneadh Luas i Stáisiún Uí Chonghaile. Go ginearálta, stadann gach tríú traein ag an Stad ar an Líne Dhearg ag Stáisiún Uí Chonghaile agus leanann cinn eile chuig Stad an Point Depot (an stad deireanach ar an Líne Dhearg). Tá eolas faoi inrochtaineacht an ghréasáin Luas ar fáil ag: <http://www.luas.ie/luas-accessibility.html>

Eolas faoi stad don líne Dhearg agus Ghlas mar seo a leanas:

Líne Dhearg – Seirbhís do Stad Jervis (An tSeirbhís um Cheapacháin Phoiblí)

Tá liosta iomlán de na Stadanna ar an Líne Dhearg ar fáil ag

<http://www.luas.ie/luas-red-line-stops/>

Tá liosta iomlán de na Stadanna ar an Líne Ghlas ar fáil ag:

<http://www.luas.ie/luas-green-line-stops/>

Ag teacht go Baile Átha Cliath ar an traein.

Stáisiún Uí Chonghaile: príomhsheirbhí do chósta thoir agus thoir-thuaidh na hÉireann. Féach ar an léarscáil ar lch 11.

Stáisiún Heuston: seirbhís do lár na tíre, iarthar, deisceart agus iar-dheisceart na tíre. Féach ar an ar lch 11.

Tá tuilleadh eolais faoi Sheirbhísí Iarnród Éireann agus inrochtaineacht ar fáil sa treoir seo:

http://www.irishrail.ie/your_journey/Guide%20for%20Rail%20Passengers%20with%20Disabilities.pdf

Ba chóir go mbeadh na nithe seo ina gcuidiú chomh maith:

Eolas agus clár ama do chustaiméirí a bhfuil riachtanais speisialta acu:

<http://www.irishrail.ie/home/>

Eolas faoi inrochtaineacht ar Sheirbhísí Iarnród Éireann do chustaiméirí a bhfuil lagú radhairc orthu:

http://www.iarnrodeireann.ie/home/vip_index.asp

Chun fiosrúcháin a dhéanamh faoi thuras agus faoi chostas turais:

http://www.iarnrodeireann.ie/your_ticket/fares_enquiries.asp#form

Scáileán amchláir atá so-léite:

http://www.irishrail.ie/your_journey/timetables.asp

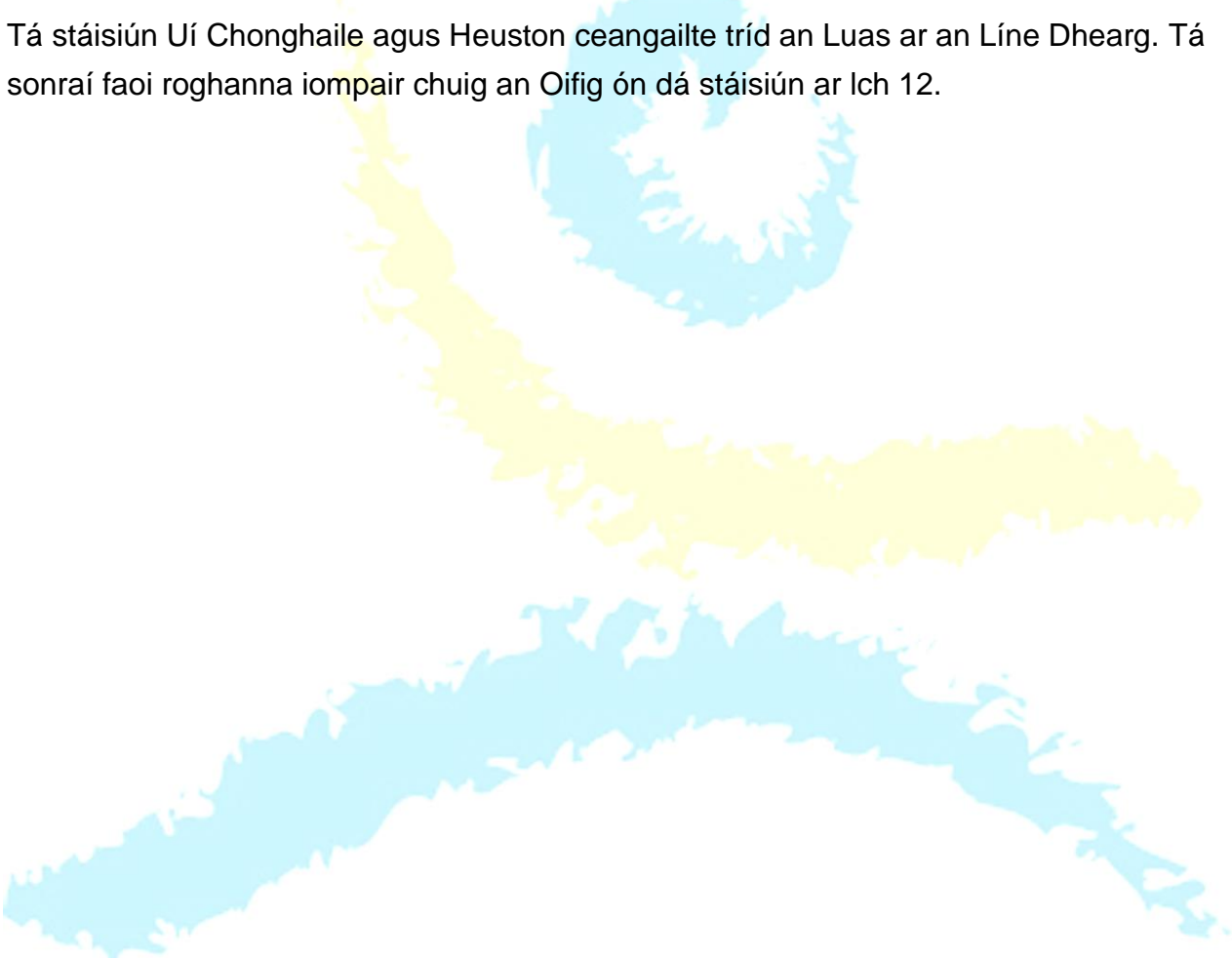
Chun féachaint ar eolas faoi inrochtaineacht téigh chuig:

http://www.irishrail.ie/your_journey/disabled_access.asp

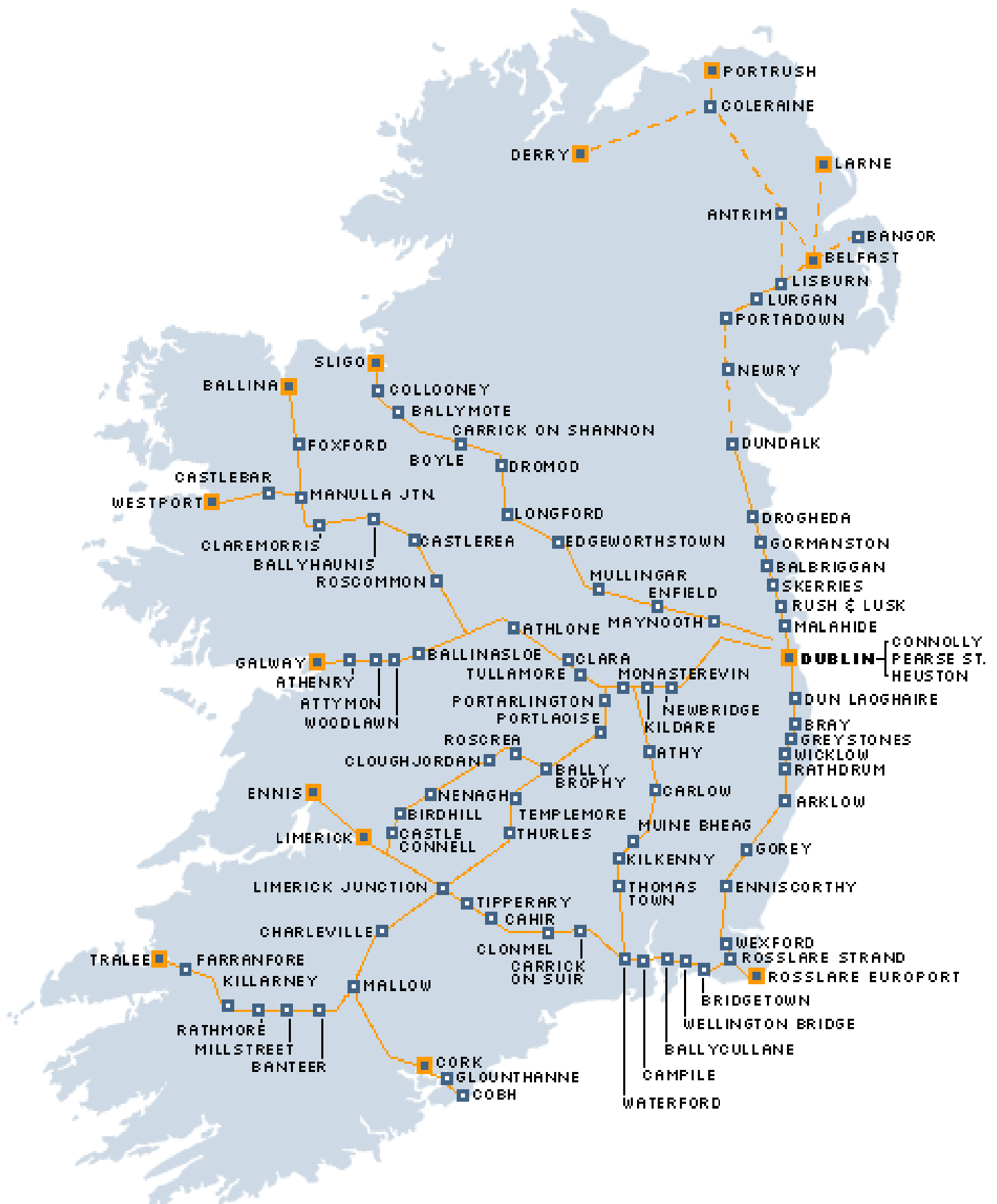
Chun fiosrúchán a dhéanamh faoi rochtain:

http://www.irishrail.ie/contact_us/contact_disabled_access.asp

Tá stáisiún Uí Chonghaile agus Heuston ceangailte tríd an Luas ar an Líne Dhearg. Tá sonraí faoi roghanna iompair chuig an Oifig ón dá stáisiún ar lch 12.



Gréasán Iarnród Éireann:



Ó Stáisiún Heuston chuig an Oifig;

Ar an mbus: Fágann bus Stáisiún Heuston chuig lár na cathrach gach 10 nóiméad. Tar den bhus ag Sráid Uí Chonail agus lean an líne Luas chuig an Oifig ar Shráid na Mainistreach Uachtarach.

Ar an Luas: Téigh ar an Líne Dhearg i dtreo Stáisiún Uí Chonghaile chomh fada le stad Shráid Jervis. Tá an foirgneamh díreach trasna ón stad.

Ó Stáisiún Heuston go dtí an Oifig gan fheithicil: Nuair a thagann tú amach as Stáisiún Heuston, tiontaigh ar chlé trasna an droichid agus téigh i dtreo na cathrach ar na céanna (bíodh an Life ar dheis) chomh fada le hÓstán Double Tree ar Ché Ormond.

Tiontaigh ar chlé agus téigh chuig an dara solas tráchtá (tá an bealach isteach chuig Ionad Siopadóireachta Jervis os do chomhair). Tiontaigh ar dheis ag na soilse seo (bíodh líne Luas ar chlé) agus téigh ar aghaidh timpeall 100 slat, tá an Oifig ar dheis. Tá piléir mhóra lasmuigh den Oifig agus tá stad Luas Jervis go díreach os do chomhair amach.

Ó Stáisiún Uí Chonghaile chuig an Oifig;

Ar an Luas: Téigh ar an Líne Dhearg i dtreo Stáisiún Uí Chonghaile chomh fada le stad Shráid Jervis. Tá an foirgneamh díreach os comhair an stad.

Ó Stáisiún Uí Chonghaile go dtí an Oifig gan fheithicil: Tógann sé timpeall 25 nóiméad siúl ó Stáisiún Uí Chonghaile go dtí an Oifig. Molaimid duit, áfach, dul ar an Luas agus tuirlingt ag stad Jervis. Tá an Oifig suite taobh thiar de stad Jervis.

Teacht ar Eitleán:

Má thagann tú chuig aerfort Bhaile Átha Cliath, téigh ar an Aircoach nó Airbus 747 ón aerfort go dtí Sráid Uí Chonail. Siúil in aice leis an líne Luas ó Shráid Uí Chonail i dtreo Stáisiún Heuston, (féach ar an léarscáil, lch 6). Tógann an turas ón aerfort timpeall 25-40 nóiméad nuair nach bhfuil sé gnóthach agus cosnóidh sé thart ar €6 slí amháin, agus thart ar €10 do thuras ar ais. Cosnóidh tacsáí ón aerfort timpeall €20-30 ag brath ar an trácht.

Taisteal ar an DART:

Má théann tú ar an DART, is é Stáisiún Uí Chonghaile an stáisiún is cóngaraí don Oifig. Siúil ar Shráid na Mainistreach Íochtarach go dtí Sráid Uí Chonaill, trasnaigh go dtí Sráid na Mainistreach Uachtarach. Féach ar an léarscáil ar leathanach 6 chun an bealach chuig an Oifig ar Shráid na Mainistreach Uachtarach a aithint. Molaimid duit, áfach, dul ar an Luas ag Stáisiún Uí Chonghaile agus tuirlingt ag stad Jervis. Tá an Oifig suite taobh thiar de stad Jervis.

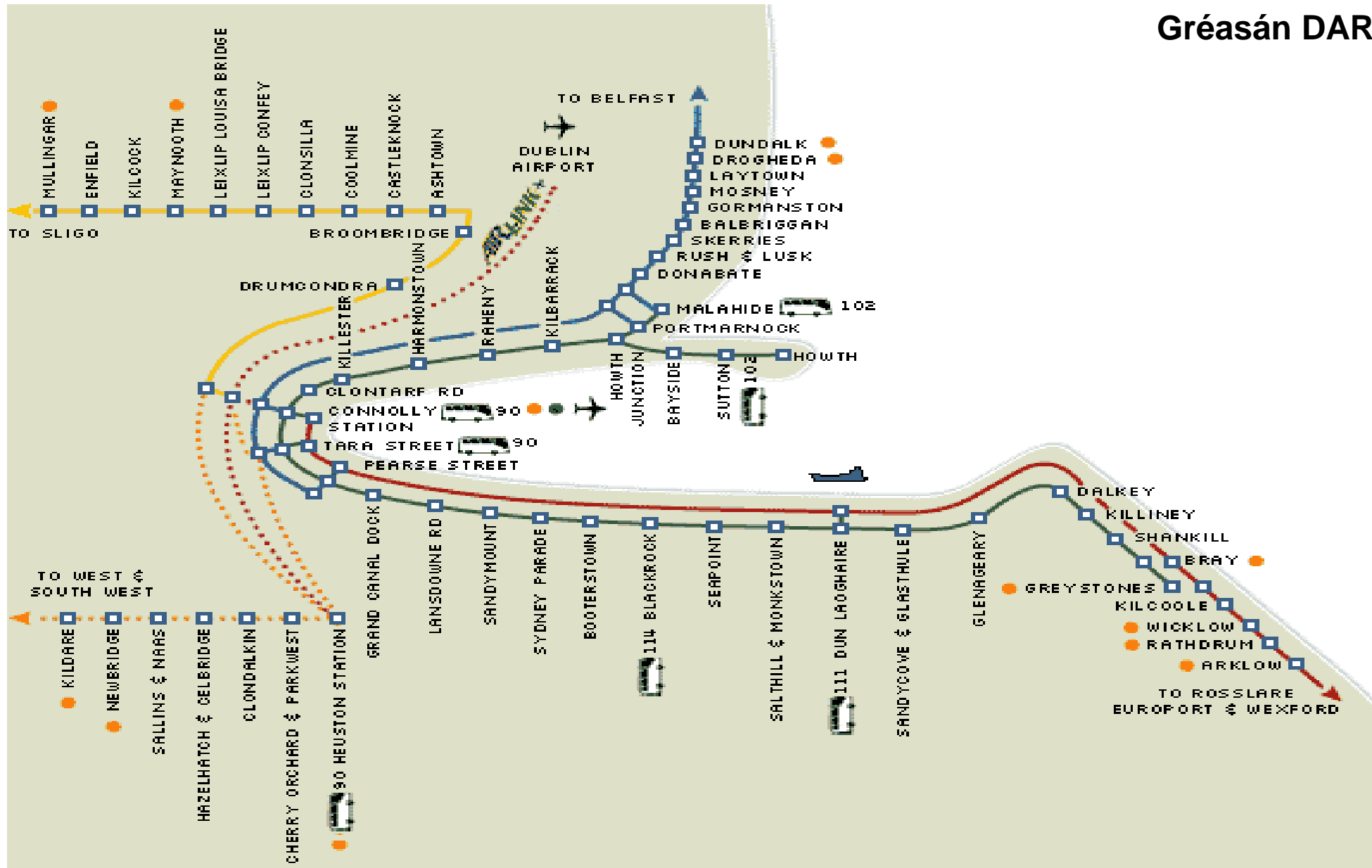
Tá tuilleadh eolais faoi sheirbhísí DART ar fáil ag <http://www.iarnrodeireann.ie/dart/home/>

Tá tuilleadh eolais faoi inrochtaineacht ar fáil ag: http://www.irishrail.ie/your_journey/disabled_access.asp

Chun eolas a lorg faoi rochtain:

http://www.irishrail.ie/contact_us/contact_disabled_access.asp

Gréasán DART:



3. Leagan Amach an Fhoirgnimh

Déantar cur síos sa chuid seo ar leagan amach an fhoirgnimh ar fad agus ar an gcineál úsáidte mar a shonraítear sa réamhrá a sholáthraítear. Tá eolas sa chur síos faoin úsáid a bhaintear as gach áit agus cá bhfuil na leithris, an staighre, ardaitheoirí agus aon áis eile. Tá plean foirgnimh ann mar aon leis an míniú scríofa.

Rangaítear leagan amach na **Seirbhíse um Cheapacháin Phoiblí** mar seo leanas: **bealach isteach faoi srian / gluaiseacht faoi srian**. I dtimpeallacht mar seo tá bealach isteach lárnach trína dtagann cuairteoirí agus baill foirne isteach ach, nuair atá siad istigh, tá srian ar ghluaiseacht timpeall an fhoirgnimh in áiteanna áirithe.

Tá ceithre leibhéal san Oifig, tá rochtain oscailte (theoranta) ar thrí cinn acu ag an bpobal agus rochtain rialaithe ar an gceathrú hurlár.

Urlár na Talún:

Seo an príomhbhealach isteach san Oifig. Tá an Stóras Gairmeacha ar an urlár seo agus is anseo a bhíonn an chéad teagmháil leis an bpobal, le hiarratasóirí agus agallaithe a thagann chuig an Oifig. Tá seirbhís chomhairleach ar fáil sa Stóras Gairmeacha don phobal a bhfuil suim acu i ngairm sa státseirbhís nó sa tseirbhís phoiblí.

Tá an spás in aice leis an ardaitheoir agus an staighre in aice leis an Stóras Gairmeacha trí dhoras. Is féidir le cuairteoirí agus baill foirne na Seirbhíse um Cheapacháin Phoiblí agus baill d'oifig rialtais amháin eile atá ag obair ar an dá urlár uachtaracha den fhoirgneamh, an spás seo a úsáid. Téann an staighre sa phasáiste seo chuig gach urlár san fhoirgneamh agus is iad sin na príomhbhealaí éalaithe. Tá bac ar dhul amach ón staighre ach amháin ar an gcéad urlár. Tá trí ardaitheoir ar gach urlár. Cuireann na hardaitheoirí gluaiseacht gan srian ar fáil i réimsí poiblí na hOifige ach tá srianta ar ghluaiseacht chuig na hurláir eile agus tá fógraí gutha, comharthaíocht inrochtana, railí láimhe agus scáthán frithchaiteach iontu ar fad.

An Chéad Urlár:

Tá rochtain oscailte ar an gcéad urlár den Oifig. Tá an príomhfháiltiú don phobal ar an urlár seo. Chomh maith leis sin, tá seomraí agallaimh, ionad tástála, seomraí oiliúna agus an áis tástála duine le duine ar an urlár seo. Tá seomraí folctha agus uisce le hól ar fáil.

An Dara hUrlár:

Is féidir dul chuig an dara hurlár mar a luadh cheana thuas.

Tá srian ar rochtain trí dhoirse chuig an Aonad Tacaíochta Gnó, an Aonad Teicneolaíochta, Aonad Bainistíochta na dTairfead, an Aonad Margaíochta agus Cumarsáide, Aonad Earcaíochta Gairmiúla agus Teicniúla 3 agus Seomra an Phoist.

An Tríú hUrlár:

is féidir dul chuig an tríú hurlár agus chuig an urlár deiridh sa chaoi chéanna a luadh thuas. Tá srian ar rochtain agus ar ghluaiseacht chuig an urlár seo. Ní mór socrú a dhéanamh roimh ré chun dul chuig an urlár seo. Ar an urlár seo tá Oifig an Phríomhfheidhmeannaigh, Acmhainní Daonna, Comhlíonad agus Dearbhú Cáilíochta, Aonaid Earcaíochta éagsúla, Bainistíocht na gCaidreamh le Cliaint, Cuardach Feidhmeannach, Seirbhísí Measúnaithe agus an Leabharlann. Tá leithris ar fáil a urlár seo, mar aon le roinnt scairdeán uisce.

Tabhair faoi deara:

I gcás éigeandála, ba chóir duit a bheith ar an eolas faoi nósanna imeachta éigeandála chun imeacht as an bhoirgneamh. Féach ar Alt 5 den Leabhrán seo ina bpléitear nósanna imeachta éigeandála agus bí cinnte go bhfuil a fhios agat cá bhfuil an bealach amach is cóngaraí duit.

4. Gnéithe Inrochtaineachta den Fhoirgneamh

Tá cur síos ar phríomhghnéithe inrochtaineachta an fhoirgnimh sa rannóg seo.

Bealaí Isteach – Tá an bealach isteach chuig Áras na Caibidle ag leibhéal na talún trí dhoirse gloine a osclaíonn de lámh amach ar an tsráid. Tá rampaí ar dhá thaobh an chosáin os comhair an fhoirgnimh. Do bhaill den phobal a thagann isteach san fhoirgneamh, tá an deasc fáiltithe os a gcomhair amach.

Coinníonn Oifigigh Seirbhíse súil go minic ar an mbealach isteach chun a chinntiú nach bhfuil aon bhad ar theacht isteach. Ba chóir a thuiscint mar gheall ar athruithe sna séasúir (duilleoga ag titim m.sh.) go bhféadfadh baol a bheith ann go ngortódh duine iad féin agus cinntíonn an bhainistíocht go laghdaítear an baol an oiread agus is féidir.

Urlár na Talún: Tá an Stóras Gairmeacha geal agus úsáidtear dathanna codarsnachta chun feistis sheasta agus shoghluaiste a thaispeáint. Dearadh an deasc fáiltithe chun gur féidir le daoine de gach airde é a úsáid go héasca. Tá comharthaíocht thadhlaigh agus treoracha chun an tslí cheart a aimsiú in áit. Tá lúbchóras éisteachta ag an deasc fáiltithe, aonad soghluaiste san áireamh. Tá comharthaí faoin áis seo le feiceáil ag cuairteoirí nuair a thagann siad isteach. Tá baill foirne ar fáil le cuidiú le custaiméirí agus baill foirne má theastaíonn sé uathu.

Ag an leibhéal seo chomh maith tá córas aláirim WC a thugann foláireamh do bhall foirne má tá fadhb ag duine sa leithreas do dhaoine faoi mhíchumas. Cuireann an córas seo comhartha amhairc agus éisteachta amach ag an ionad ónar cuireadh amach an aláram agus sa Stóras Gairmeacha a thaispeánann an leithreas ina bhfuil an duine.

Tá roinnt cathaoireacha de chineálacha éagsúla a ghluaiseann go héasca ar fáil chun freastal ar riachtanais éagsúla agus tá leithris ag cúl an Stórais Gairmeacha.

Is féidir dul chuig an gcéad urlár nó na hurláir eile trí ardaitheoirí inrochtana nó an staighre a úsáid (ba chóir a thuiscint áfach go bhfuil teorainn ar dhul amach tríd an staighre seo i bhfeidhm do chuairteoirí gan tionlacan). Tá comharthaíocht inrochtana, fógraíocht ghutha,

cnaipe do ghlaoch éigeandála, ráille láimhe, scáthán agus doirse ar a bhfuil moill ama i bhfeidhm i ngach ardaitheoir.

Tá dromchla difriúil ar an gcorra staighre agus ar an bhfógra tadhlaigh. Más féidir é, tá a laghad scátha agus is féidir sa staighre.

An Chéad Urlár: Tá príomhfháiltiú na hOifige ar an gcéad urlár. Chomh maith leis sin, tá seomraí éagsúla cruinnithe agus oiliúna ar an urlár seo ina bhfuil roinnt gnéithe inrochtana lena n-áirítear spásanna ina bhfuil soilsiú maith a úsáideann solas nádúrtha más féidir, troscán a sheasann leis féin, lúb éisteachta ag an Deasc Fáiltithe, leithris inrochtana (ina bhfuil aláram éigeandála) agus comharthaíocht inrochtana.

An Dara hUrlár: Tá bialann do bhaill foirne ar an urlár seo. Seasann daingneáin agus feistis leo féin agus úsáidtear soilse nádúrtha agus dathanna codarsnacha chun an difríocht eatarthu a léiriú. Tá comharthaíocht inrochtana agus lúbchóras éisteachta in áit.

Plean oscailte ina bhfuil srian ar inrochtaineacht is mó atá i gceist in ionad na mball foirne agus díritear go mór ar sholas nádúrtha agus ar phasáistí leathana. Seasann troscán oifige leis féin agus is féidir airde na stáisiúin oibre a athrú chun gur féidir an úsáid is fearr a bhaint astu.

An Tríú hUrlár: Go ginearálta níl cead ach ag baill foirne a bheith ar an urlár seo. Tá gnéithe éagsúla in áit lena n-áirítear comharthaíocht, leithris inrochtana (le aláram éigeandála), spásanna oscailte geala, agus troscán inrochtana a ghluaiseann go héasca.

5. Fearas Éigeandála agus Aslonnú

5.1 Bealaí éalaithe

Tá mionsonraí sa rannán seo faoi gach bealach éalaithe éigeandála san fhoirgneamh, a phléann le bealaí éalaithe ar leith ó na háiteanna éagsúla san fhoirgneamh. Úsáidtear pleananna foirgnimh chun na bealaí éalaithe, fearas dóiteáin agus sábháilteachta agus aláraim a léiriú.

Den chuid is mó, bíonn baill foirne na Seirbhíse um Cheapacháin Phoiblí ag plé le hobair neamhláimhe ina bhfuil baol measartha íseal. Tá rioscaí áirithe ag baint le timpeallacht na hoifige áfach agus tá socruithe ar leith thíos faoi conas déileáil leo.

Beartas maidir le Nósanna Imeachta Éigeandála agus Sábháilteacht Dóiteáin:

- i Tá Ceannasaí na nOibríochtaí freagrach as beartas na hOifige i dtaca le Sábháilteacht Dóiteáin a eagrú agus a bhainistiú.
- ii Tá gach bealach amach agus bealach aslonnaithe marcáilte go soiléir.
- iii Ní mór na socruithe aslonnaithe i gcás dóiteáin nó aon bhaoil mór eile a chomhlíonadh.
- iv Tugtar oiliúint go rialta do Mhaoir Sábháilteachta faoi dhóiteáin a aimsiú agus a chosc.
- v Déanfar cothabháil, scrúdú agus uasghrádú ar fhearas um dhóiteáin agus deatach a aimsiú ar bhonn leanúnach agus cuirfear fearas nua in áit más gá.
- vi Coinneofar an líon cuí agus an cineál cuí de mhúchtóirí dóiteáin agus fearas múchta dóiteáin eile in ionaid straitéiseacha agus déanfar seirbhís orthu go rialta de réir shonraíochtaí an déantóra.

Beidh beartas aslonnaithe le feiceáil go soiléir i ngach áit.

Beidh druileanna dóiteáin ar siúl go rialta.

Déanfar athbhreithniú ar na nósanna imeachta seo go rialta.

Tá dualgas ar gach ball foirne a bheith ar an eolas faoi na nithe seo a leanas:

1. Gach slí éalaithe ón bhfoirgneamh.
2. An áit ina bhfuil fearas múchta dóiteáin .i. múchtóirí dóiteáin,
3. An cineál Aláirim Dóiteáin agus conas é a úsáid.
4. Treoir má tharlaíonn tine.
5. Nósanna Imeachta Aslonnaithe.
6. Ionad cruinnithe i gcás aslonnaithe.
7. Ainmneacha agus ionad na Maor Sábháilteachta.
8. Ainmneacha agus fo-línte gach Ball Foirne atá oílte ar Gharchabhair.

NÓSANNA IMEACHTA ASLONNAITHE

NUAIR A BHUAILEANN CLOG ALÁRAIM IOMLÁN

- a. Ní mór do bhaill foirne imeacht as an bhfoirgneamh go sciobtha agus go rialta.
- b. Ní mór do bhaill foirne agus do chuairoteoirí imeacht tríd an mbealach éalaithe is cóngaraí agus teacht le chéile ag an ionad cruinnithe.
- c. Ní mór do Mhaoir Sábháilteachta a chinntiú go dtugtar cuidiú do bhaill foirne agus do chuairoteoirí faoi mhíchumas chuig ionaid shábháilte. Aistrefar baill foirne agus cuairteoirí faoi mhíchumas chuig na Cathaoireacha Evac (más gá) sula n-aslonnaítear iad as an bhfoirgneamh. Tá pointí Evac marcáilte go soiléir ar fud na hoifige le comhartha glas nó dearg. Comhlíon aon treoir atá ar na comharthaí.
- d. Ná bíodh deifir ort.
- e. Ná stad chun rudaí pearsanta a thabhairt leat.
- f. Ná déan iarracht na hardaitheoirí a úsáid.

- g. Mura bhfuil tú i d'ionad féin nuair a bhuaileann an t-aláram, téigh díreach chuig an tslí éalaithe éigeandála is cóngaraí duit. Ná téigh ar ais chuig d'ionad oibre nó d'oifig ar chúis ar bith.
- h. Ná déan iarracht do charr a thiomáint amach as an gcarrchlós.
- i. Téigh díreach chuig d'ionad cruinnithe agus cruinnigh ansin i ngrúpaí.
- j. Ní mór do chuariteoirí, bhaill de bhoird agus iarrthóirí na nósanna imeachta seo a chomhlíonadh agus fanacht ag an ionad cruinnithe.
- k. Ba chóir do mhaoir sábháilteachta líon na mball foirne a chomhaireamh (baill de bhoird san áireamh), chun a chinntiú go bhfuil gach duine i láthair nó go bhfuil eolas fúthu, ag an ionad cruinnithe. Ba chóir an uimhir a thabhairt don Oifigeach Sábháilteachta láithreach.
- l. Na téigh ar ais san fhoirgneamh nó ná fág an t-ionad cruinnithe go dtí go ndeirtear gur féidir é sin a dhéanamh.
- m. Comhlíon treoir na maor sábháilteachta i gcónaí.
- n. Féach ar an bPlean Urláir chun do shlí aslonnaithe a aimsiú (féach lgh 23 - 26)

5.2 Fearas éigeandála:

Tá roinnt bealaí éalaithe éigeandála san Oifig, agus tá pointí coitianta dul amach ar gach urlár. Tá an príomhbhealach éalaithe ón Oifig ar gach urlár i gcás éigeandála tríd an staighre lárnach i lár bhloc na hOifige. Má théann tú amach as an bhfoirgneamh an bealach seo, tiocfaidh tú chuig pasáiste an ardaitheora ar an urlár talún. Chomh maith leis sin, tá dhá bhealach éalaithe eile ar gach urlár faoi seach ag cúl an fhoirgnimh. Tá roinnt aonad briste gloine, fearas múchta dóiteáin agus Cathaoireacha Evac in áiteanna éagsúla (féach thíos do shuíomh na mbealaí éalaithe agus don fhearas éigeandála). Más cuairteoir chuig an Oifig thú, cinnteoidh Maor Foirne Sábháilteachta go gcuirfear chuig an bealach éalaithe éigeandála is cóngaraí thú.



UISCE

Ba chóir é a úsáid ar ábhar soladach (Aicme A), m.sh. adhmaid, páipéar, éadach, plaisteach amháin



CÚR

Oiriúnach le húsáid ar leachtanna (Aicme B), m.sh. peitreal, ola, díosal, srl., agus tinte aicme A



PÚDAR TIRIM

Oiriúnach le húsáid ar gháis (Aicme C) agus LPG agus dóiteáin Aicme B agus guaiseacha leictreacha



DÉ-OCSAÍD CHARBÓIN

Oiriúnach le húsáid ar ghuais leictreacha agus ar dhóiteáin Aicme B agus C

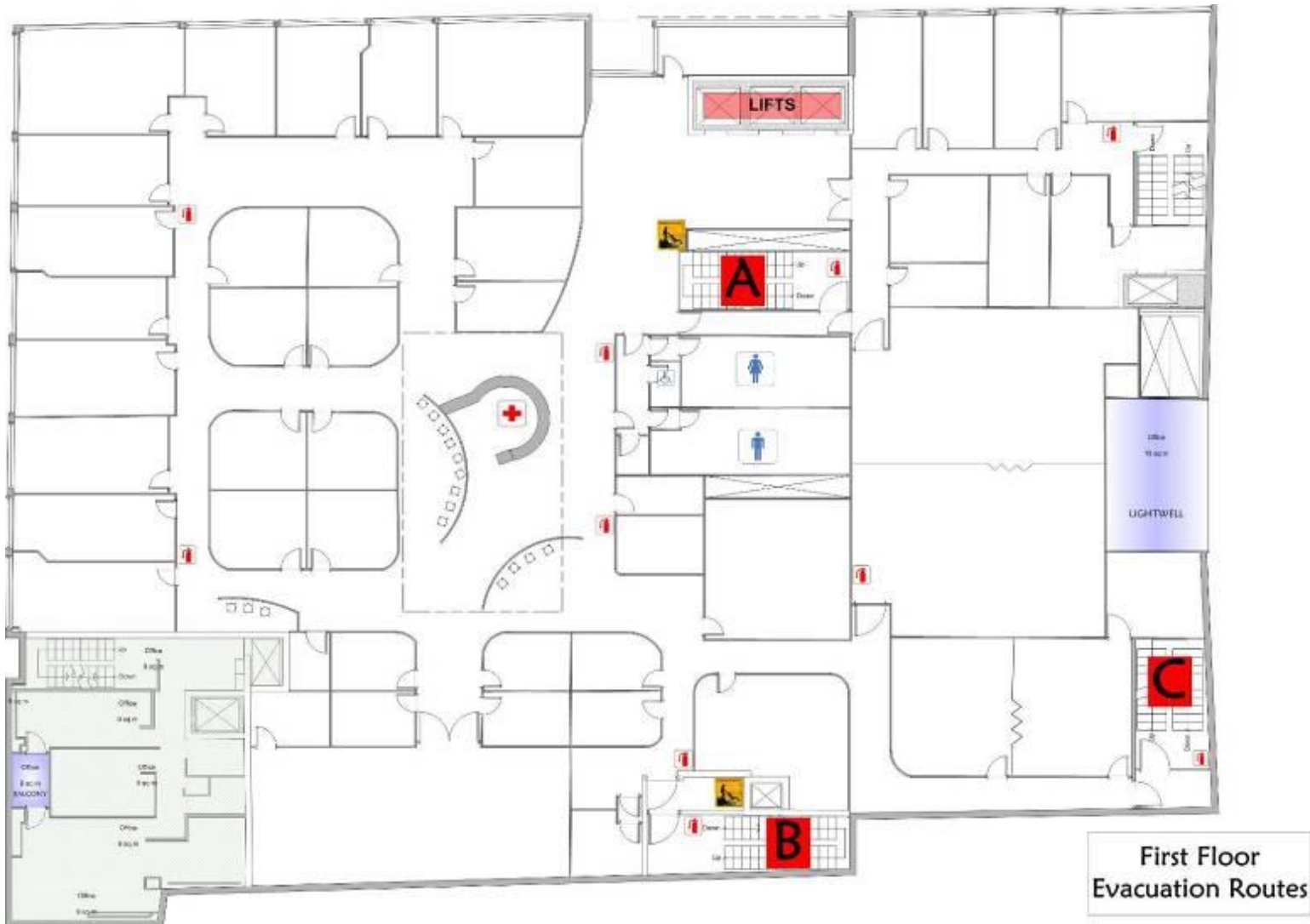


CEIMICÍ FLIUCHA

Le húsáid ar ola chócaireachta amháin

Cód Dathanna Múchtóirí Dóiteáin

Bealach Éalaithe ar an Urlár Talún, Suíomh an Fhearaís Múchta Dóiteáin & an Fhearaís Gharchabhrach
Bealaí Éalaithe ar an gCéad Urláir, Suíomh an Fhearaís Múchta Dóiteáin, an Fhearaís Gharchabhrach & na gCathaoireacha Evac



Bealaí Éalaithe an Dara hUirlár, Suíomh an Fhearaís Múchta Dóiteáin, an Fhearaís Garchabhrach & na gCathaoireacha Evac



Bealaí Éalaithe an Tríú hUirlár, Suíomh an Fhearaís Múchta Dóiteáin, an Fhearaís Gharchabhrach & na gCathaoireacha Evac



6. Focal Scoir

Gné thábhachtach is ea foirgnimh inrochtana chun sochaí atá bunaithe ar chearta comhionanna a bhaint amach, rud a chuireann neamhspleáchas ar fáil do shaoránaigh agus a chuireann ar a gcumas saol gníomhach agus sóisialta a chaitheamh (Grúpa Saineolaithe EC, 2003). Cuireann easpa rochtana i bhfoirgnimh bac mór ar dhaoine faoi mhíchumas agus iad ag iarraidh a bheith páirteach i ngach gníomhaíocht sa tsochaí. Léirigh an leabhrán seo réimse ceisteanna a thaispeánann go bhfuil foirgneamh na Seirbhíse um Cheapacháin Phoiblí so-úsáidte do gach duine.

Mar chuid de ghealltanas na hOifige maidir le hinrochtaineacht, déanfar athbhreithniú gach sé mhí nó má tharlaíonn athruithe (cé acu is túisce) chun a chinntiú go ndéantar bainistíocht agus cothabháil ar an bhfoirgneamh chun an rochtain is fearr a chinntiú. Dá bharr sin, is féidir go gcuirfear rannáin eile leis an leabhrán seo, a bhaineann go háirithe leis an tSeirbhís um Cheapacháin Phoiblí agus a feidhmeanna. Cé go ndearnadh gach iarracht a chinntiú go bhfuil an t-eolas sa Lámhleabhar Rochtana cruinn, ní féidir leis an tSeirbhís um Cheapacháin Phoiblí a bheith freagrach as aon bhotún nó as ábhar a fágadh amach agus tá sé de cheart againn ábhar an fhoilseacháin (na bhfoilseachán) seo a athrú am ar bith gan fógra a thabhairt roimh ré.

is mian leis an tSeirbhís um Cheapacháin Phoiblí an chabhair a thug an tÚdarás Náisiúnta Míchumais maidir leis an Leabhrán Rochtana seo a mheas, a aithint. **Is mian leis an Oifig buíochas a ghabháil agus glacadh leis go bhfanann cóipcheart faoi léaráidí agus léarscáileanna leis na heagraíochtaí agus na comhlachtaí éagsúla más cuí.**

Má tá aon rud ar mhaith leat a rá faoin bhfoilseachán seo nó más mian leat go gcuirfí ar fáil é i bhformáid eile, téigh i dteagmháil le:

Amanda Kavanagh,

An tSeirbhís um Cheapacháin Phoiblí, Áras na Caibidle, 26/30 Sráid na Mainistreach
Uachtarach, Baile Átha Cliath 1.

Teil: 01- 8587655

Rphost: Amanda.Kavanagh@publicjobs.ie